

Pastel renklerin kullanıldığı salondaki kanep ve orta sehpa Vica by Annabelle Selldorf'dan alınmış. İkiz koltuklar, döşeme dokusuyla salona eğlenceli bir hava katıyor. Pirinç ayaklı puflar özel imalat yaptırılmış. Halı F J Hakimian'dan seçilmiş. Duvardaki büyük resim Ida Applebroog, küçük Marlene Dumas'a ait.





Evden görülen Central Park manzarası,
yeşilliğiyle tüm şehre nefes aldırıyor.

Modern Şıklık

Londra ve New York merkezli Bryan O'Sullivan Studio imzası taşıyan ev, New York'un çağdaş yüzünü yansıtırken adeta bir sanat galerisi atmosferinde dekore edilmiş.

**“BU EVİ DEKORE EDERKEN MANZARASINI VE
ALDIĐI IŐIĐI YOK SAYAMAZDIK. ÖZEL BİR EV
YARATMAK İÇİN ÇOK FAZLA POTANSİYEL VE
ENERJİ VARDI BİZİ ETKİLEYEN...”**



Salonda minimal tasarım, çift taraflı, taş bir şömine yer alıyor. Duvarlarda Venedik sıvası, zeminde çınar ağacı parkeler kullanılmış. Ahşap yemek masası BDDW marka tercih edilmiş. Dore konik şamdanlar Sziqiqi.



New York'un en popüler caddelerinden biri olan Beşinci Caddede konumlanan onbeş katlı, 1925 yapımı, İtalyan stili binadaki ev, Central Park'ı seyreden keyifli bir manzaraya sahip. İki dairenin birleştirilmesiyle kullanım alanı 300 metrekare olan ev, asıl evleri İngiltere'de olan, İrlanda asıllı bir çiftte ait. New York'u çok sevdikleri ve sık sık gelip gittikleri için üç sene önce burayı satın alıp geçen senenin sonunda taşınmışlar. Sakin, elegan ve eklektik olarak tanımlayabileceğimiz dekorasyon, Bryan O'Sullivan Studio iç mimarlık firması tarafından gerçekleştirilmiş. Evin dekorasyon detaylarını Bryan O'Sullivan bize anlatıyor. "İki dairenin açılmasıyla oluşturulan ev, Central Park'ın karşısından gelen ışığı en üst düzeye çıkarmak için açık plan yapıldı. Tek katlı evde salon, televizyon odası, çalışma odası, açık mutfak ve tümü özel banyolu dört yatak odası bulunuyor. Evin tüm bölümleri, geniş bir alan duygusu verebilmesi için, birbirine akacak şekilde kurgulanırken ev geneli, çağdaş bir galeri hissi verecek şekilde tasarlandı. Kusursuz bir zevke sahip ev sahipleri mükemmelliyetçi yanlarından dolayı gerçekten sunulanların en iyisini istedi. Aynı zamanda sanat koleksiyoneri olan ev sahiplerinin beğenileri doğrultusunda sektörün en iyilerinden olan David Zwirner, Hauser & Wirth ve Flowers Gallery ile eser seçimlerinde çalışıldı. Şimdi evde Ida Applebroog, Marlene Dumas, David La Chapelle, Boomoon, Marcel Dzama, The Haas Brothers'ın sanat eserleri var," diyor O'Sullivan, "Dekorasyondaki ilhamımızı Mid-Century ustalarından aldık. Bu seçim, ev sahiplerinin sanat eserlerini de öne çıkartabilmek için doğru ve temiz bir palet oldu. Ayrıca, evin yerel duyguya sahip olmasının önemli olduğunu düşündük ve bu nedende New York'un yerel galerileri ve tedarikçileriyle

Salonun aldığı gün ışığı miktarı oldukça fazla ve evin yüksek katta konumlanmasından dolayı da perde kullanılmamış.

**“HEDEFİMİZ DİNGİN VE DOĞAL BİR YAŞAM ALANI
TASARLAMAKTI. BUNU YAPARKEN DE HER PROJEMİZDE
OLDUĞU GİBİ, EN İYİ VE EN KALİTELİ MALZEME, ZANAAT
VE SANATI TERCİH ETTİK.”**



Salon devamına bir çalışma alanı kurgulanmış. Çınar ağacı parkeler burada da devam ettirilmiş. İki bölüm arasında sürgülü kapı tasarlanmış. Vintage Edward Wormley tasarımı koltukların döşemesi kobalt mavi kadife ile değiştirilmiş.

dekorasyon

**“BİZİM SANATA VE MOBİLYAYA OLAN TUTUMUMUZ
OLDUKÇA BELİRLEYİCİDİR. ZATEN BU EVİN
MODERNİZMİNİ PEKİŞTİREN SANAT ESERLERİ VE EŞYA
SEÇİMLERİ DE DAHA ÖNCEKİ PROJELERİMİZE GÖRE
FARKLILIK GÖSTERİYOR.”**

Koridor bir sanat galerisini çağırıyor. Sağ köşedeki dore konik şamdanlar Sziq'iqi'den alınmış.



olabildiğince çok çalıştık. Mobilya seçimlerimizi büyük ölçüde özel tasarım ve özel imalat parçalardan yaptık ve şehirdeki yerel firmalardan temin ettik. Bu projede Donzella, Ralph Pucci, Vica ve BDDW gibi New York'un en iyi mobilya firmalarıyla ilerledik. Aksesuarlar çoğunlukla yerel satıcılardan temin edilen antikalardan oluşuyor," diye bahsediyor. Pastel renklerin kullanıldığı dekorasyonda birkaç canlı renk hemen kendini gösteriyor. "Çalışma odasındaki Edward Wormley sandalyelerin kobalt mavi minderleri ve ebeveyn odasındaki elma yeşili yatak tekstilleri, evin en canlı renkleri sayılabilir. Renk paletindeki seçimlerimizden dolayı evin dingin ve sakin bir havası var. Eklektik dekorasyon detaylarını kullanırken malzeme olarak ahşap, metal ve sıva tercih ettik. Sarkıt aydınlatma yerine abajur ve lambaderlerle loş ve keyifli bir ışıklandırma sistemi yarattık," diyen O'Sullivan, "Diğer konut projelerimizin çoğundan daha çağdaş bir ev tasarladık diyebilirim. Özellikle iç mimaride kullanılan mobilya ve sanat eserleri, şimdiye kadar üzerinde çalışma fırsatı bulduğumuz en iyi iş birlikleri sayesinde temin edildiler. Ayrıca, bu projeyi diğerlerinden ayırt ettirecek bir diğer faktör de mobilya ve sanat eserlerinin apartmana girişinde ve eve çıkarmakta karşılaştığımız zorluklar oldu. Bunu yapabilmek için dünyanın en yoğun ve işlek caddelerinden olan Beşinci Cadde'yi bir süre kapatmak zorunda kaldık. Ama bunlar işimizin zor ama keyifli meydan okumalarından sadece bazıları..." diyerek sözlerini tamamlıyor.

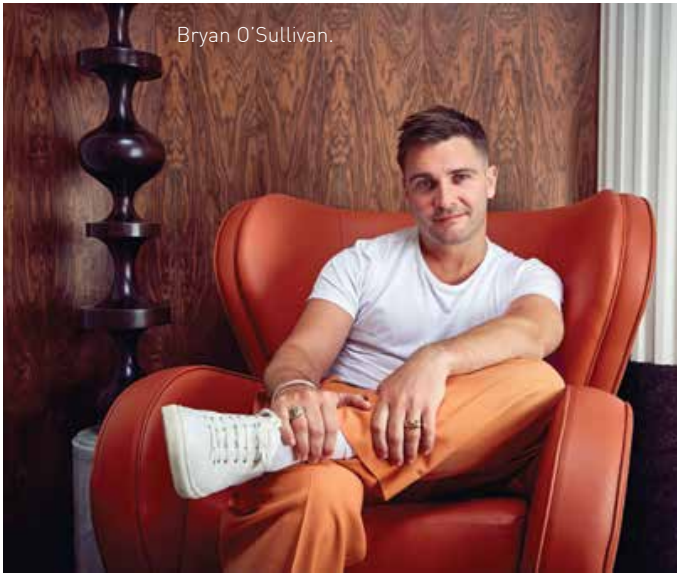
Mutfak, konumuna göre özel imalat paslanmaz metalden yaptırılmış. Ada ünitesinin bir kısmı devam ettirilerek mutfak masası tasarlanmış. Bar sandalyelerinde deri ve demir kullanılmış.

dekorasyon

Ebeveyn yatak odasında da perde kullanılmamış. Yatak takımı ve konsol Vica by Annabelle Selldorf'dan seçilmiş. Halı Elizabeth Eakins marka. 60'lara ait vintage koltuklar odaya şıklık katıyor.



Bryan O'Sullivan.



Banyoda beyaz mermer kullanılmış.



Yatak odasındaki açık meşe kitaplık özel imalat yaptırılmış. 60'lara ait vintage koltuklar bir antikacıdan alınıp döşemeleri değiştirilmiş. Siyah-beyaz fotoğraf Koreli fotoğraf sanatçısı Boomoon'a ait.